

## DE-Inhalt

- Dell SuperSpeed USB 3.0 Dockingstation
- SuperSpeed USB 3.0 Kabel
- Treiber- und Dokumentations-CD
- AC-Netzadapter
- DVI-zu-VGA und HDMI-zu-DVI -Adapter

## Spezifikationen

- Dual-Videoanschlüsse (1 x DVI-I, 1 x HDMI)
- 2 x USB 3.0 Anschlüsse
- 4 x USB 2.0 Anschlüsse
- Gigabit Ethernet
- Audio-Ein/Aus-Anschlüsse
- Sicherheitsverriegelungsschlitz
- 6.5 A Wechselstromadapter
- 2 ft USB 3.0 Kabel

## So nehmen Sie Kontakt zu Dell auf:

1. Besuchen Sie die Seite [www.support.dell.com](http://www.support.dell.com)
2. Wählen Sie Ihre Supportkategorie.
3. Wenn Sie kein US-Kunde sind, wählen Sie oben auf der Seite Ihr Land aus, oder wählen Sie Alle, um eine größere Auswahl anzuzeigen.
4. Wählen Sie den geeigneten Service- oder Supportlink, der Ihren Bedürfnissen entspricht.

Besuchen Sie [www.dell.com](http://www.dell.com) für weitere Informationen zu:

- Garantie
- Allgemeine Geschäftsbedingungen (nur USA)
- Endbenutzer-Lizenzvertrag

Weitere Informationen zu Ihrem Produkt erhalten Sie unter [support.dell.com/manuals](http://support.dell.com/manuals)

## Einhaltung der gesetzlichen Vorschriften

Beachten Sie die Sicherheits- sowie die gesetzlichen Unterlagen, die mit Ihrem Dell Produkt versendet werden, sowie die Website zur Einhaltung der gesetzlichen Vorschriften unter [www.dell.com/regulatory\\_compliance](http://www.dell.com/regulatory_compliance) für weitere Informationen über:

- Bewährte Sicherheitsmethoden
- Gesetzliche Zertifizierung
- Ergonomie

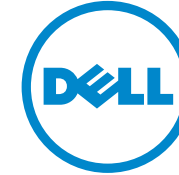
## Systemanforderungen

### Hardware

- CD-ROM-Laufwerk
- USB 3.0 oder 2.0 Anschluss
- Netzsteckdose (Wechselstrom)

### Betriebssystem (eines der folgenden)

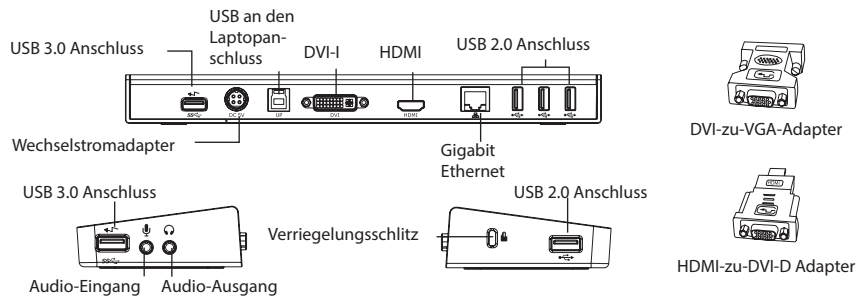
- Microsoft Windows® 7 (32/64 Bit)
- Microsoft Windows® 8 (32/64 Bit)
- Microsoft Windows® 8.1 (32/64 Bit)



# Super Speed™ USB 3.0 Docking Station



## Diagramm der Dockingstation



## Installation mit der beiliegenden CD

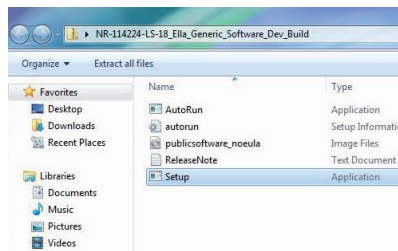
**HINWEIS: SCHLIESSEN SIE NICHT DIE DOCKINGSTATION AN, BEVOR SIE DEN DISPLAYLINK-TREIBER INSTALLIERT HABEN**

- 1) Installieren Sie den Treiber von der CD.
- 2) Befolgen Sie die Anweisungen auf dem Bildschirm, bis die Installation abgeschlossen ist.

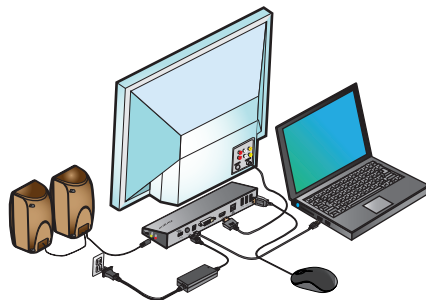


- 2) Klicken Sie zweimal auf Setup.exe.

HINWEIS: Es wird empfohlen, die aktuellen Treiber von der DisplayLink Support-Website unter [www.displaylink.com/support](http://www.displaylink.com/support) zu laden



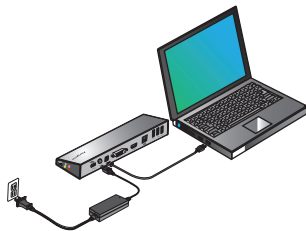
- 4) Anschluss der Dockingstation und der Peripheriegeräte.



## Installation ohne die beiliegende CD

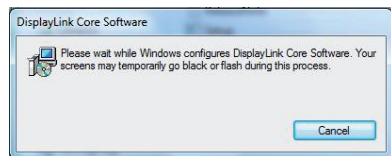
- 1) Verbinden Sie die Dockingstation mit Ihrem Laptop.
- 2) Befolgen Sie die Anweisungen auf dem Bildschirm, bis die Installation abgeschlossen ist.

HINWEIS: Wird die Treiberinstallation nicht automatisch gestartet, so trennen Sie die Dockingstation bitte von Ihrem Laptop, legen Sie die Treiber-CD ein und klicken Sie auf die Datei Setup.exe.

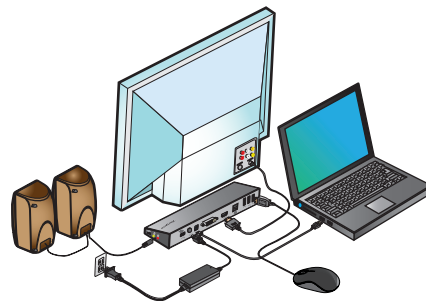


- 2) Windows startet automatisch das Installieren des DisplayLink-Treibers.

HINWEIS: Wird die Treiberinstallation nicht automatisch gestartet, so trennen Sie die Dockingstation bitte von Ihrem Laptop, legen Sie die Treiber-CD ein und klicken Sie auf die Datei Setup.exe.



- 4) Schließen Sie alle Peripheriegeräte an.



## DisplayLink™ Manager-Menü

Menüoption	
DisplayLink Manager	Öffnet das Fenster Bildschirmauflösung.
Überprüfen Sie auf Updates	Überprüft online, ob neue Treiber zum Herunterladen verfügbar sind.
DisplayLink-Geräte	Zeigt eine Liste aller angeschlossenen DisplayLink-Geräte.
Audio-Setup	Öffnet das Fenster Audiokonfiguration.
Video-Setup	Öffnet das Fenster Bildschirmskonfiguration.
Bildschirmauflösung	Zeigt eine Liste aller verfügbaren Bildschirmauflösungen. Abgeleitete Modi [ ] sind nicht im Spiegelmodus verfügbar.
Bildschirmdrehung	Dreht den Bildschirm im Uhrzeigersinn oder gegen den Uhrzeigersinn.
Erweitern	Erweitert das Windows-Desktop auf diese Anzeige.
Als Hauptmonitor einstellen	Stellt diesen Bildschirm als Hauptbildschirm ein.
Notebook-Monitor aus	Schaltet die Laptopanzeige aus und verwendet die DisplayLink-Anzeige als Hauptbildschirm (funktioniert nur auf PCs und wenn nur ein DisplayLink angeschlossen ist).
Spiegel	Zeigt denselben Inhalt auf beiden Bildschirmen (Bildschirmauflösung muss gleich sein).
Aus	Schaltet diese DisplayLink-Anzeige aus.
Optimierung für Video	Für verbesserte Videowiedergabe auf mit DisplayLink verbundenen Anzeigen auswählen (nur für Video verfügbar; Text ist eventuell weniger klar ersichtlich).
Anpassen an das TV-Gerät	Stellt die Größe des Windows-Desktops ein, so dass es zu dem angeschlossenen TV-Gerät passt (funktioniert nur, wenn eine DisplayLink-Anzeige angeschlossen und auf den Erweiterungsmodus eingestellt ist).

## So stellen Sie die Anzeige auf den Erweiterungsmodus ein

1. Klicken Sie auf das Symbol DisplayLink.
2. Wählen Sie Erweitern im Manager-Menü.

Das Gerät ist jetzt in der Richtung erweitert, in der es das letzte Mal war, als sich die Anzeige in diesem Modus befand.

Für mehr Kontrolle das Untermenü Erweitern auf verwenden und eine der Optionen auswählen. Dies versetzt das Gerät in den Erweiterungsmodus und platziert es links/rechts/oberhalb/unterhalb des Hauptmonitors.

## So stellen Sie die Anzeige in den Spiegelmodus

1. Klicken Sie auf das Symbol DisplayLink.
2. Wählen Sie Spiegel im Manager-Menü aus.

Auflösung, Farbtiefe und Auffrischungsrate des Hauptbildschirms werden auf dem Monitor repliziert, der an die Dockingstation angeschlossen ist.

## Konfiguration Anpassen an das TV-Gerät

1. Um die Option Anpassen an das TV-Gerät zu konfigurieren, wählen Sie die Option vom DisplayLink-Manager. Das folgende Interface erscheint.



2. Sie werden auch eine rote Umrandung am DisplayLink-Bildschirm sehen.



Die rote Umrandung zeigt die Größe des neuen Windows-Desktops. Verwenden Sie die Kontrolltasten "+" und "-", um die Größe der roten Umrandung auszuwählen, bis sie auf den neuen TV-Bildschirm passt.

3. Sobald die rote Umrandung an die Ränder des TV-Gerätes angepasst ist, drücken Sie auf "Anwenden", um die Größe des Windows-Desktops zu ändern.